



กรมอนามัย
DEPARTMENT OF HEALTH

การจัดการสิ่งปฏิกูล
ตามพระราชบัญญัติการสาธารณสุข
พ.ศ. 2535
สำหรับองค์กรปกครองส่วนท้องถิ่น

สิ่งปฏิกูล



“สิ่งปฏิกูล” หมายความว่า อุจจาระหรือปัสสาวะของคนหรือสิ่งอื่นใดที่ปนเปื้อนอุจจาระหรือปัสสาวะ (นิยามตามกฎหมายกระทรวงสุขลักษณะการจัดการสิ่งปฏิกูล พ.ศ. 2561)

ผลกระทบจากสิ่งปฏิกูล

สิ่งปฏิกูลหากไม่ได้รับการจัดการอย่างถูกสุขลักษณะ อาจก่อให้เกิดผลกระทบต่อสุขอนามัยของประชาชนและผลกระทบต่อสิ่งแวดล้อม ดังนี้

- เป็นแหล่งเชื้อโรคและพยาธิ ได้แก่ ไวรัส แบคทีเรีย โปรโตซัว และหนอนพยาธิ สามารถแพร่จากคนสู่คนได้ทางอุจจาระ โดยมีอาหารและน้ำเป็นสื่อ
- ผลกระทบต่อสิ่งแวดล้อม ก่อให้เกิดมลพิษทางน้ำและดิน หากไม่มีการกำจัดให้ถูกต้องหรือนำไปใช้โดยไม่ผ่านการบำบัดที่ถูกต้อง น้ำและดินที่ปนเปื้อนสิ่งปฏิกูลจะทำให้เกิดน้ำเน่าเสีย และมีการปนเปื้อนเชื้อโรค
- เป็นแหล่งเพาะพันธุ์ของแมลงและสัตว์นำโรค เช่น แมลงวัน แมลงสาบ เป็นต้น สิ่งปฏิกูลที่มีการจัดการไม่ถูกต้องตามสุขลักษณะ จะเป็นแหล่งอาหาร แหล่งเพาะพันธุ์ และที่อยู่อาศัยของแมลงและสัตว์นำโรค
- ทำให้เกิดกลิ่นเหม็น และเป็นเหตุรำคาญ
- ทำให้ทัศนียภาพเสื่อมเสีย สกปรก ขาดความเป็นระเบียบ

สถานการณ์ การจัดการสิ่งปฏิกูล



ปี พ.ศ. 2563

การสำรวจสถานการณ์ระบบกำจัดสิ่งปฏิกูล

โดยสำนักอนามัยสิ่งแวดล้อม

พบว่าองค์กรปกครองส่วนท้องถิ่นทั้งหมด 7,774 แห่ง

มีระบบกำจัดสิ่งปฏิกูล จำนวน 199 แห่ง

(ร้อยละ 2.56)

ระบบกำจัด สิ่งปฏิกูล	จำนวน (แห่ง)	ตัวอย่าง องค์กรปกครองส่วนท้องถิ่น
ถังหมักไร้อากาศ	90	เทศบาลนครนนทบุรี จ.นนทบุรี ฯลฯ
ลานทรายกรอง	95	เทศบาลตำบลตองโขบ จ.สกลนคร เทศบาลตำบลคอนสวรรค์ จ.ชัยภูมิ เทศบาลตำบลค้อวัง จ.ยโสธร ฯลฯ
บำบัดร่วมกับ ระบบบำบัดน้ำเสีย แบบตะกอนเร่ง	6	เทศบาลนครภูเก็ต จ.ภูเก็ต ฯลฯ
อื่น ๆ	8	-



กฎหมายที่เกี่ยวข้องกับ การจัดการสิ่งปฏิกูล

1. พระราชบัญญัติการสาธารณสุข พ.ศ. 2535 และที่แก้ไขเพิ่มเติม

หมวด 3 การจัดการสิ่งปฏิกูลและมูลฝอย (มาตรา 18 - มาตรา 20)

มาตรา 18 การเก็บ ขน หรือกำจัดสิ่งปฏิกูลหรือมูลฝอยในเขตราชการส่วนท้องถิ่นใด ให้เป็นอำนาจของราชการส่วนท้องถิ่นนั้น

ในการดำเนินการตามวรรคหนึ่ง ราชการส่วนท้องถิ่นอาจร่วมกับหน่วยงานของรัฐ หรือ ราชการส่วนท้องถิ่นอื่นดำเนินการภายใต้ข้อตกลงร่วมกันก็ได้ แต่ในกรณีจำเป็นเพื่อประโยชน์ สาธารณะโดยส่วนรวม รัฐมนตรีมีอำนาจออกกฎกระทรวงโดยคำแนะนำของคณะกรรมการ กำหนดหลักเกณฑ์ วิธีการ และเงื่อนไขในการดำเนินการร่วมกันได้

ในกรณีที่มีเหตุอันสมควร ราชการส่วนท้องถิ่นอาจมอบให้บุคคลใดดำเนินการ ตามวรรคหนึ่งแทนภายใต้การควบคุมดูแลของราชการส่วนท้องถิ่น หรืออาจอนุญาตให้บุคคล ใดเป็นผู้ดำเนินการรับทำการเก็บ ขน หรือกำจัดสิ่งปฏิกูลหรือมูลฝอยตามมาตรา 19 ก็ได้

มาตรา 19 ห้ามมิให้ผู้ใดดำเนินการรับทำการเก็บ ขน หรือกำจัดสิ่งปฏิกูลหรือ มูลฝอย โดยทำเป็นธุรกิจหรือโดยได้รับประโยชน์ตอบแทนด้วยการคิดค่าบริการ เว้นแต่ จะได้รับใบอนุญาตจากเจ้าพนักงานท้องถิ่น

มาตรา 20 เพื่อประโยชน์ในการรักษาความสะอาดและการจัดระเบียบในการเก็บ ขน และกำจัดสิ่งปฏิกูลหรือมูลฝอย ให้ราชการส่วนท้องถิ่นมีอำนาจออกข้อบัญญัติท้องถิ่น ดังต่อไปนี้

(1) ห้ามการถ่าย เท ทิ้ง หรือทำให้มีขึ้นในที่หรือทางสาธารณะซึ่งสิ่งปฏิกูล หรือมูลฝอย นอกจากในที่ที่ราชการส่วนท้องถิ่นจัดไว้ให้

(2) กำหนดให้มีที่รองรับสิ่งปฏิกูลหรือมูลฝอยตามที่หรือทางสาธารณะและสถานที่ เอกชน

(3) กำหนดวิธีการเก็บ ขน และกำจัดสิ่งปฏิกูลหรือมูลฝอยหรือให้เจ้าของหรือผู้ครอบครองอาคารหรือสถานที่ใด ๆ ปฏิบัติให้ถูกต้องด้วยสุลักษณะตามสภาพหรือลักษณะการใช้อาคารหรือสถานที่นั้น ๆ

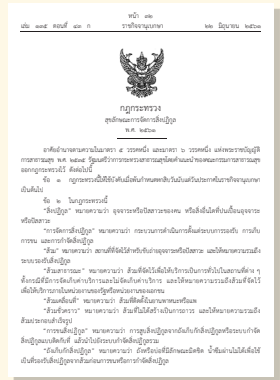
(4) กำหนดอัตราค่าธรรมเนียมในการให้บริการของราชการส่วนท้องถิ่น หรือบุคคลอื่นที่ราชการส่วนท้องถิ่นมอบให้ดำเนินการแทน ในการเก็บ ขน หรือกำจัดสิ่งปฏิกูลหรือมูลฝอย ไม่เกินอัตราที่กำหนดในกฎกระทรวง ทั้งนี้ การจะกำหนดอัตราค่าธรรมเนียมการกำจัดสิ่งปฏิกูลหรือมูลฝอยราชการส่วนท้องถิ่นนั้นจะต้องดำเนินการให้ถูกต้องด้วยสุลักษณะตามที่กำหนดในกฎกระทรวง

(5) กำหนดหลักเกณฑ์ วิธีการ และเงื่อนไขในการเก็บ ขน และกำจัดสิ่งปฏิกูลหรือมูลฝอย เพื่อให้ผู้รับใบอนุญาตตามมาตรา 19 ปฏิบัติ ตลอดจนกำหนดอัตราค่าบริการขึ้นสูงตามลักษณะการให้บริการที่ผู้รับใบอนุญาตตามมาตรา 19 จะพึงเรียกเก็บได้

(6) กำหนดการอื่นใดที่จำเป็นเพื่อให้ถูกต้องด้วยสุลักษณะ

2. กฎกระทรวงสุลักษณะการจัดการสิ่งปฏิกูล พ.ศ. 2561 และประกาศที่เกี่ยวข้อง

3. กฎกระทรวงกำหนดค่าธรรมเนียมการออกใบอนุญาต หนังสือรับรองการแจ้ง และการให้บริการในการจัดการสิ่งปฏิกูลหรือมูลฝอย พ.ศ. 2559



การจัดการสิ่งปฏิกูล

เป็นกระบวนการดำเนินการตั้งแต่การรองรับ
การเก็บ การขน และการกำจัดสิ่งปฏิกูล



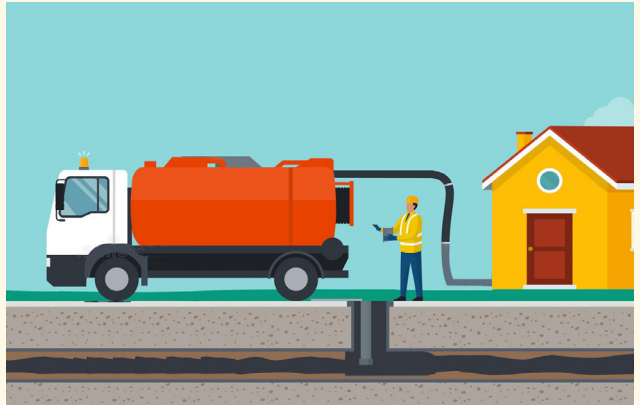
ส้วม สถานที่ที่จัดไว้สำหรับขับถ่ายอุจจาระ
และปัสสาวะ และให้หมายความรวมถึงระบบรองรับ

สิ่งปฏิกูล (นิยามตามกฎหมายกระทรวงสุขลักษณะการจัดการสิ่งปฏิกูล พ.ศ. 2561)

ส้วมเป็นแหล่งรวบรวมสิ่งปฏิกูล ส้วมที่มีการใช้งานในปัจจุบัน มีหลายรูปแบบทั้ง
ส้วมประเภทอยู่กับที่ ได้แก่ ส้วมบ้านเรือน ส้วมสาธารณะ และส้วมประเภทเคลื่อนที่
ได้แก่ ส้วมแพ ส้วมรถไฟ ส้วมรถทัวร์ ส้วมฉุกเฉิน รวมทั้งสุขาเคลื่อนที่ เป็นต้น

การสูบน้ำสิ่งปฏิกูล

เมื่อมีการใช้งานส้วมไปในระยะเวลาหนึ่ง จะเกิดการสะสมของกากตะกอนในถังเก็บกักหรือที่เรียกว่าส้วมเต็ม หรือเมื่อครบกำหนดเวลาที่ต้องมีการสูบน้ำกากตะกอนตามประกาศกระทรวงสาธารณสุข กำหนด จึงต้องมีการนำกากตะกอนไปกำจัด โดยใช้นาฬาระบบขนส่งสิ่งปฏิกูล ซึ่งต้องดำเนินการควบคุมกำกับกับการขนส่งสิ่งปฏิกูลเพื่อป้องกันการลักลอบทิ้งสิ่งปฏิกูล



การกำจัดสิ่งปฏิกูล

การบำบัด การปรับปรุงหรือแปรรูปสิ่งปฏิกูลให้ปราศจากมลภาวะ สภาพอันน่ารังเกียจ หรือการก่อให้เกิดโรค เพื่อนำไปใช้ประโยชน์หรือทำลาย ระบบกำจัดสิ่งปฏิกูล ได้แก่ ระบบถังหมักไร้อากาศ (Anaerobic Digester) ระบบลานทรายกรอง (Sand Drying Bed) ระบบตะกอนเร่ง (Activated Sludge) หรือการบำบัดร่วมกับระบบบำบัดน้ำเสียชุมชน เป็นต้น



รูปแบบการจัดการสิ่งปฏิกูล ขององค์กรปกครองส่วนท้องถิ่น

พระราชบัญญัติการสาธารณสุข พ.ศ. 2535 และที่แก้ไขเพิ่มเติม บัญญัติให้ “การเก็บ ขน หรือกำจัดสิ่งปฏิกูลหรือมูลฝอยในเขตราชการส่วนท้องถิ่นใดให้เป็นอำนาจของราชการส่วนท้องถิ่นนั้น” (มาตรา 18) ซึ่งราชการส่วนท้องถิ่นสามารถดำเนินการจัดการสิ่งปฏิกูลได้ใน 4 รูปแบบ คือ

- (1) **องค์กรปกครองส่วนท้องถิ่น** ดำเนินการเอง
- (2) **องค์กรปกครองส่วนท้องถิ่นร่วมกับหน่วยงานของรัฐหรือองค์กรปกครองส่วนท้องถิ่นอื่น** (องค์การบริหารส่วนจังหวัด เทศบาล หรือองค์การบริหารส่วนตำบล) ดำเนินการภายใต้ข้อตกลงร่วมกัน (มาตรา 18 วรรคสอง)
- (3) **องค์กรปกครองส่วนท้องถิ่นมอบให้บุคคลใดดำเนินการแทน** ภายใต้การควบคุมดูแลขององค์กรปกครองส่วนท้องถิ่น (มาตรา 18 วรรคสาม)
- (4) **องค์กรปกครองส่วนท้องถิ่นอนุญาตให้บุคคลใดเป็นผู้ดำเนินกิจการ** รับทำการเก็บ ขน หรือกำจัดสิ่งปฏิกูล โดยทำเป็นธุรกิจหรือโดยได้รับประโยชน์ตอบแทนด้วยการคิดค่าบริการ



การออกข้อบัญญัติท้องถิ่น

องค์กรปกครองส่วนท้องถิ่นมีอำนาจในการออกข้อบัญญัติท้องถิ่นเรื่องการจัดการสิ่งปฏิกูลมาบังคับใช้ในเขตพื้นที่รับผิดชอบของตนเองภายใต้ขอบเขตของพระราชบัญญัติการสาธารณสุข พ.ศ. 2535 และที่แก้ไขเพิ่มเติม ที่ให้อำนาจไว้ในมาตรา 20 ในเรื่องดังต่อไปนี้

(1) ห้ามการถ่าย เท ทิ้ง หรือทำให้มีขึ้นในที่หรือทางสาธารณะซึ่งสิ่งปฏิกูลนอกจากในที่ที่องค์กรปกครองส่วนท้องถิ่นจัดไว้ให้

(2) กำหนดให้มีที่รองรับสิ่งปฏิกูลตามที่หรือทางสาธารณะ (หมายถึงส้วมสาธารณะ) และสถานที่เอกชน (หมายถึง ห้องน้ำ ห้องส้วมในครัวเรือนหรือสถานที่บริการสาธารณะของเอกชน เช่น ห้างสรรพสินค้า โรงเรียน สนามกีฬา เป็นต้น)

(3) กำหนดวิธีการเก็บ ขน และกำจัดสิ่งปฏิกูล หรือให้เจ้าของหรือผู้ครอบครองอาคารหรือสถานที่ใด ๆ ปฏิบัติให้ถูกต้องด้วยสุขลักษณะตามสภาพหรือลักษณะการใช้อาคารหรือสถานที่นั้น ๆ ซึ่งครอบคลุมหลักเกณฑ์ด้านสุขลักษณะและความเพียงพอของห้องส้วม และระบบการเก็บกักสิ่งปฏิกูลในอาคาร/สถานที่ต่าง ๆ ทั้งนี้ ต้องสอดคล้องกับหลักเกณฑ์ตามกฎหมายกระทรวงสุขลักษณะการจัดการสิ่งปฏิกูล พ.ศ. 2561

(4) กรณีที่องค์กรปกครองส่วนท้องถิ่นให้บริการเอง การจะเรียกเก็บค่าธรรมเนียมการให้บริการเก็บ ขน หรือกำจัดสิ่งปฏิกูลต้องออกข้อบัญญัติท้องถิ่นโดยอัตราค่าธรรมเนียมในการให้บริการต้องไม่เกินอัตราที่กำหนดในกฎกระทรวง ทั้งนี้ การจะกำหนดอัตราค่าธรรมเนียมการกำจัดสิ่งปฏิกูล องค์กรปกครองส่วนท้องถิ่นต้องมีระบบกำจัดสิ่งปฏิกูลที่ถูกต้องด้วยสุขลักษณะตามที่กำหนดในกฎกระทรวงจึงจะเรียกเก็บเงินจากประชาชนผู้ใช้บริการได้

การจัดทำแผน การจัดการสิ่งปฏิกูล

องค์กรปกครองส่วนท้องถิ่นต้องจัดทำข้อมูลเพื่อนำมาวิเคราะห์และจัดทำแผนให้เหมาะสมกับบริบทของพื้นที่ ดังนี้

1. ข้อมูลสภาพปัจจุบันของท้องถิ่น

- จำนวนประชากร จำนวนหลังคาเรือน อาณาเขต/ขนาดพื้นที่รับผิดชอบ
- สภาพเศรษฐกิจ สังคม สาธารณูปโภค และการสาธารณสุขในพื้นที่

2. สถานการณ์การจัดการสิ่งปฏิกูลในปัจจุบัน

- ข้อบัญญัติท้องถิ่น เรื่องการจัดการสิ่งปฏิกูล
- ประเภทของส้วม (ระบบบำบัดสิ่งปฏิกูลแบบติดกับที่)
- รูปแบบการจัดการสิ่งปฏิกูลที่มีอยู่
- ข้อมูลปริมาณสิ่งปฏิกูล การให้บริการเก็บขน จำนวนรถสูบล้างสิ่งปฏิกูล (ทั้งที่ให้บริการเอง มอบหมาย หรืออนุญาตให้เอกชนดำเนินงาน)
- นโยบายเป้าหมายของผู้บริหารระดับท้องถิ่น ระดับจังหวัด และระดับประเทศ

3. การจัดทำแผนการจัดการสิ่งปฏิกูล โดยพิจารณารูปแบบการจัดการที่เหมาะสมพื้นที่สำหรับการก่อสร้างระบบกำจัด รวมถึงความพร้อมด้านกำลังคน งบประมาณ วัสดุอุปกรณ์ และการบริหารจัดการ



งบประมาณในการจัดทำ ระบบกำจัดสิ่งปฏิกูล

องค์กรปกครองส่วนท้องถิ่นดำเนินการจัดสร้างระบบกำจัดสิ่งปฏิกูลโดยใช้
งบประมาณของหน่วยงานเองหรือขอรับการสนับสนุนงบประมาณผ่านแผนสิ่งแวดล้อม
จังหวัดและจากกองทุนสิ่งแวดล้อมได้ โดยต้องจัดเตรียม

เอกสารประกอบสำหรับการขอดำเนินการ

- (1) แผนพัฒนาจังหวัด
- (2) แบบข้อเสนอโครงการ
- (3) ผลการศึกษาความเหมาะสมและออกแบบ
รายละเอียดของโครงการ (FS/DD)
- (4) รายละเอียดรูปแบบโครงการ แบบแปลนโครงการ
มาตรฐานการก่อสร้าง รายการประมาณการราคาโครงการ พังบริเวณสถานที่
ดำเนินโครงการ รูปถ่ายสภาพสถานที่ดำเนินโครงการ ฯลฯ
- (5) เอกสารแสดงกรรมสิทธิ์ที่ดินก่อสร้าง
- (6) ผลการรับฟังความคิดเห็นของประชาชน
- (7) บันทึกข้อตกลง (MOU)
- (8) หนังสือยืนยันการสมทบงบประมาณ (กรณีเข้าเงื่อนไข)
- (9) แผนการบริหารจัดการโครงการ
- (10) สถานะการเงินการคลัง ย้อนหลัง 3 ปี
- (11) ข้อมูลสถิติเกี่ยวกับการจัดการสิ่งปฏิกูล
- (12) รายงานผลกระทบสิ่งแวดล้อมเบื้องต้น (IEE) หรือรายงานการวิเคราะห์
ผลกระทบสิ่งแวดล้อม (EIA) (กรณีเข้าเงื่อนไข)



รถสูบล้างสิ่งปฏิกูล



เครื่องดูดสิ่งปฏิกูลระบบสุญญากาศ



ช่องสำหรับดู
ปริมาตรสิ่งปฏิกูล

วาล์วควบคุม
ระบบสุญญากาศ



ผู้ปฏิบัติงาน สืบ ขน หรือกำจัดสิ่งปฏิกูล



**1. ได้รับการตรวจสอบภาพ
ประจำปีและได้รับการฝึกอบรม**
ตามประกาศกรมอนามัยเรื่อง
หลักเกณฑ์ วิธีการ และเงื่อนไข
การตรวจสอบภาพประจำปีและ
การฝึกอบรมความรู้การจัดการ
สิ่งปฏิกูล พ.ศ. 2561

2. ต้องสวมเสื้อผ้ามิตรชิด
ถุงมือยางหนา ผ้าปิดปากปิดจมูก
และสวมรองเท้าพื้นยางหุ้มแข็ง
รวมทั้งต้องทำความสะอาดถุงมือ
ยางหนาและรองเท้าพื้นยางหุ้มแข็ง
ทุกครั้งหลังการปฏิบัติงาน



การสูบลบ สิ่งปฏิกูล

1. ดำเนินการสูบลบสิ่งปฏิกูลในช่วงเวลาที่เหมาะสม โดยต้องมีมาตรการป้องกันกลิ่น ในขณะที่ทำการสูบลบสิ่งปฏิกูล เพื่อไม่ให้รบกวนผู้ที่พักอาศัยในอาคารหรือสถานที่ใกล้เคียงจนเป็นเหตุรำคาญ

2. ทำความสะอาดท่อสำหรับใช้สูบลบสิ่งปฏิกูล หลังจากสูบลบสิ่งปฏิกูลเสร็จแล้ว

3. ในกรณีที่มีสิ่งปฏิกูลตกหล่นหรือรั่วไหล ให้ทำลายเชื้อโรคด้วยน้ำยาฆ่าเชื้อแล้ว ทำความสะอาดด้วยน้ำ

4. ต้องจัดทำเอกสารกำกับการขนสิ่งปฏิกูล ตามประกาศกระทรวงสาธารณสุข

เรื่อง แบบเอกสารกำกับการขน
สิ่งปฏิกูล พ.ศ. 2561 โดยผู้ขน
สิ่งปฏิกูลต้องจัดทำแบบบันทึก
และสำเนาให้ผู้ขอรับบริการ
ผู้กำจัดสิ่งปฏิกูลและเจ้าพนักงาน
ท้องถิ่น ทั้งนี้ ต้องส่งแบบสรุปร
การขนสิ่งปฏิกูลให้เจ้าพนักงาน
ท้องถิ่นภายในวันที่ห้าของเดือน
ถัดไปด้วย

แบบบันทึกการสูบลบสิ่งปฏิกูล ๑

ชื่อหน่วยงานผู้ประกอบการสิ่งปฏิกูล..... ที่อยู่.....
หมายเลขใบอนุญาตผู้ประกอบการ..... อำเภอ..... ตำบล.....
สีผู้บริการ..... หมู่ที่..... บ้าน.....
ชื่อรถ..... โทรศัพท์.....
ชื่อลูกค้าบริการ..... ชื่อคนขับ..... โทรศัพท์.....

ผู้ให้บริการ ชื่อ..... (นาม/นามสกุล).....
ชื่อหน่วยงานราชการ.....
สีผู้บริการ..... หมู่ที่..... บ้าน..... ตำบล..... อำเภอ.....
ชื่อรถ..... โทรศัพท์.....

ได้รวมและสละฝังกำจัดสิ่งปฏิกูลตามจุดรับบริการเรียบร้อยแล้ว สำหรับสูบลบสิ่งปฏิกูล ณ อาคาร
เลขที่..... ตำบล..... อำเภอ.....

วันที่..... ผู้ให้บริการ.....

แบบบันทึกการสูบลบสิ่งปฏิกูล			
วัน/เดือน/ปี	ปริมาณสิ่งปฏิกูล (ลูกบาศก์เมตร)	เวลาเข้าสูบลบ	เวลาที่เสร็จสิ้นบริการ

สำเนาของแบบบันทึกการสูบลบสิ่งปฏิกูล : จำนวนที่มอบไว้ได้ส่งมาถูกต้องตามวันเวลาปริมาณ สิ่ง
ปฏิกูลบริการแล้วเสร็จ และให้ส่งสำเนาบันทึกการสูบลบสิ่งปฏิกูล

วันที่..... ผู้ให้บริการ.....

หมายเหตุ : หากมีการร้องเรียนจากตัวคนขับ และเจ้าพนักงานท้องถิ่น

๑. ส่งบันทึกสูบลบสิ่งปฏิกูลให้เจ้าพนักงานท้องถิ่น
๒. ส่งแบบบันทึกสูบลบสิ่งปฏิกูลให้เจ้าพนักงานท้องถิ่น (เมื่อรวมและสละฝังกำจัดสิ่งปฏิกูลแล้วเสร็จ)
๓. ส่งแบบบันทึกสูบลบสิ่งปฏิกูลให้เจ้าพนักงานท้องถิ่น (เมื่อรวมและสละฝังกำจัดสิ่งปฏิกูลแล้วเสร็จ)
๔. ส่งแบบบันทึกสูบลบสิ่งปฏิกูลให้เจ้าพนักงานท้องถิ่น

แบบประกาศการสูบลบสิ่งปฏิกูลที่ทำการกำจัดสิ่งปฏิกูลที่รวมและสละฝัง ๒

ชื่อหน่วยงานผู้ประกอบการสิ่งปฏิกูล..... ที่อยู่.....
หมายเลขใบอนุญาตผู้ประกอบการ..... อำเภอ..... ตำบล.....
สีผู้บริการ..... หมู่ที่..... บ้าน.....
ชื่อรถ..... โทรศัพท์.....

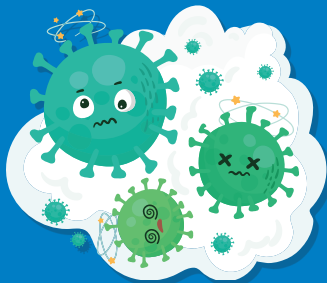
รายการผลการปฏิบัติงาน ประจำเดือน..... พ.ศ.....

ประเภทการให้บริการ	จำนวนผู้ให้บริการ	ปริมาณสิ่งปฏิกูล (ลูกบาศก์เมตร)
<input type="checkbox"/> ส่วนบริการสูบลบสิ่งปฏิกูล ราย
<input type="checkbox"/> ส่วนบริการกำจัดสิ่งปฏิกูล คน

สำเนาของ : จำนวนที่มอบไว้ได้ส่งมาถูกต้อง/กำกับสิ่งปฏิกูล ประจำเดือน.....
รายชื่อผู้ให้บริการที่มอบให้ไว้แล้วเสร็จ และให้ส่งผลการปฏิบัติงาน/กำจัด
สิ่งปฏิกูล ตามที่กำหนดตามกฎหมายแล้ว

วันที่..... ผู้ให้บริการ.....
(.....)
วันที่..... ผู้กำกับสิ่งปฏิกูล.....
(.....)

หมายเหตุ : หากมีการร้องเรียนจากตัวคนขับ และเจ้าพนักงานท้องถิ่น



COVID -19

กับการจัดการสิ่งปฏิกูล

ในสถานการณ์การแพร่ระบาดของโรคติดเชื้อไวรัสโคโรนา 2019 (COVID-19) สิ่งปฏิกูลต้องได้รับการจัดการอย่างถูกต้องและมีประสิทธิภาพ เพื่อป้องกันการแพร่ระบาดของโรค

สำหรับองค์กรปกครองส่วนท้องถิ่นที่มีระบบกำจัดสิ่งปฏิกูล

- ระบบถังหมักไร้อากาศให้นำสิ่งปฏิกูลไปใส่ไว้ในถังใดถังหนึ่งเป็นการเฉพาะ
- ระบบลานทรายกรองให้นำสิ่งปฏิกูลไปใส่ไว้ในบ่อใดบ่อหนึ่งเป็นการเฉพาะ
- ระบบตะกอนเร่ง (AS)ให้นำสิ่งปฏิกูลไปบำบัดในระบบ AS

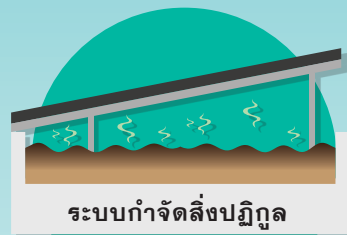
สำหรับองค์กรปกครองส่วนท้องถิ่นที่ยังไม่มีระบบกำจัดสิ่งปฏิกูล

- ฝังกลบในหลุมขยะหรือในสถานที่ที่ห่างไกล โดยเติมปูนขาวเพื่อฆ่าเชื้อโดยให้มีค่าความเป็นกรด-ด่าง มากกว่า 12 (pH มากกว่า 12) โดยใช้ปูนขาว 1 กิโลกรัม ผสมในสิ่งปฏิกูล 1 ลูกบาศก์เมตร
- จัดทำเป็นบ่อปรับเสถียร (Stabilization pond) ซึ่งเหมาะกับองค์กรปกครองส่วนท้องถิ่นที่มีพื้นที่มากและอยู่ห่างไกลจากชุมชน

อย่างไรก็ตาม องค์กรปกครองส่วนท้องถิ่นต้องเร่งดำเนินการให้มีระบบกำจัดสิ่งปฏิกูล เพื่อให้สิ่งปฏิกูลได้รับการจัดการอย่างถูกต้องต่อไป

การจัดการสิ่งปฏิกูล

“การรองรับ การเก็บ การขน และการกำจัดสิ่งปฏิกูล”



สำนักอนามัยสิ่งแวดล้อม
กรมอนามัย